



ВЕКТОР ВАШЕГО УСПЕХА

Компания СКАН СИТИ, 117405 Москва, ул.Дорожная, 60Б
Тел./факс: (495) 645-38-55, www.scancity.ru

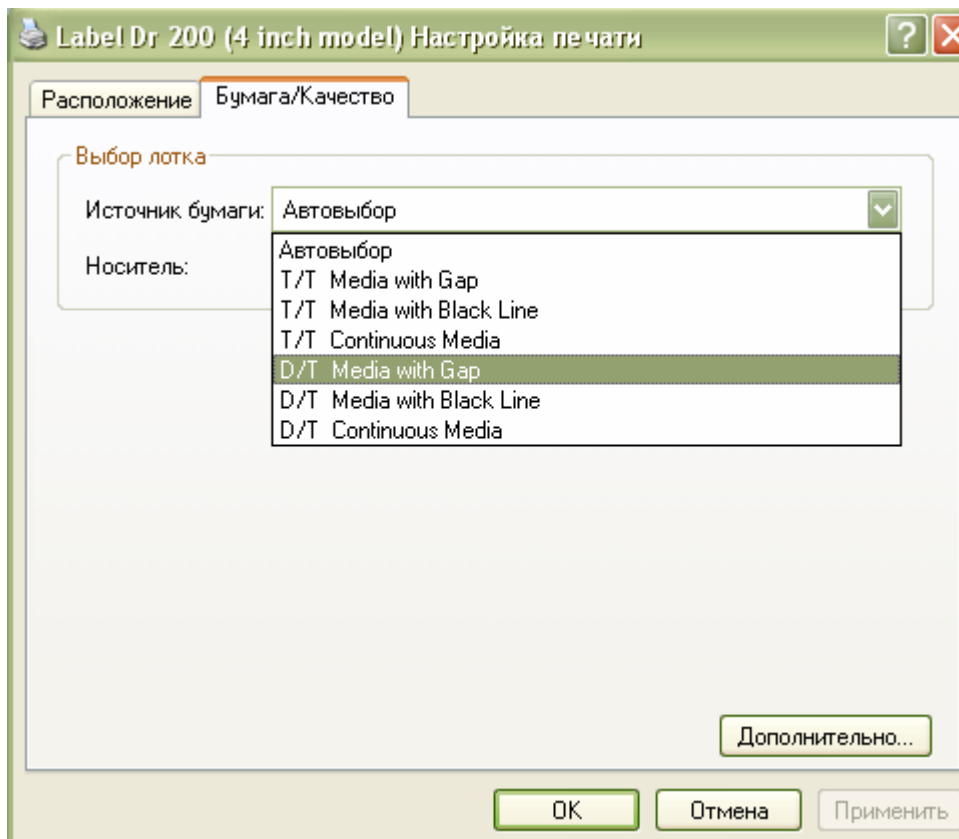
Инструкция по установке и настройке драйверов для принтеров Argox

Установка драйвера

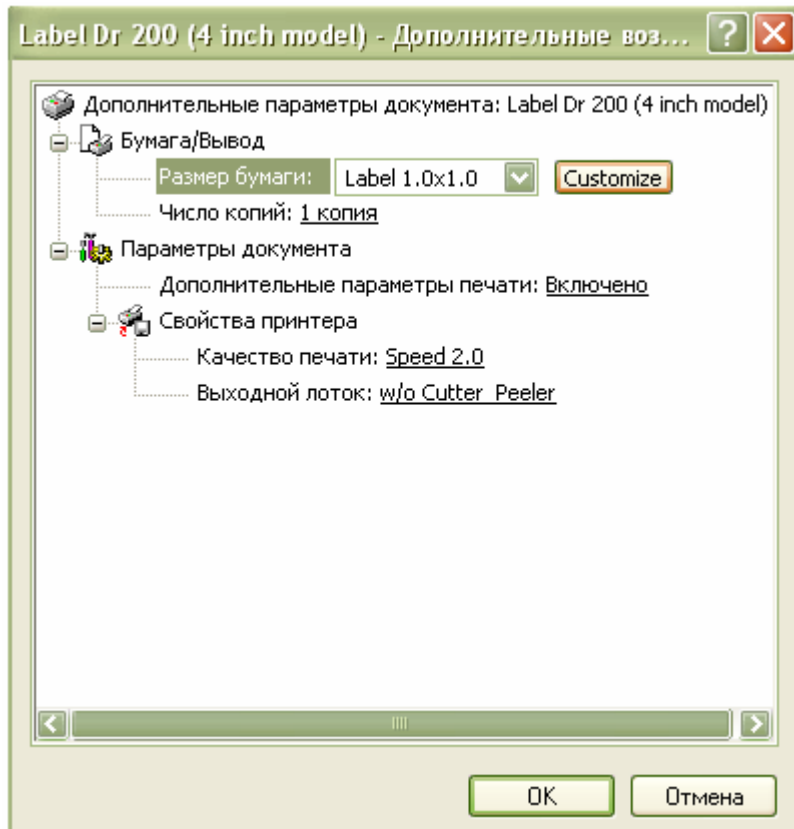
1. Драйвер "PrinterDriver200_32-V5.00_101507.exe" предназначен **только** для принтеров Argox с разрешением **200 dpi**.
 - 1.1. Выбор модели принтера.
 - Label Dr 200 (**2** inch model) - **никогда** не используется;
 - Label Dr 200 (**3** inch model) – предназначен **только** для модели **OS-203 DT**;
 - Label Dr 200 (**6** inch model) – предназначен **только** для модели **G-6000**;
 - Label Dr 200 (**4** inch model) – предназначен для **всех остальных** моделей принтеров Argox;
 - 1.2. Выбор порта принтера: при использовании переходника с разъема LPT на разъем USB в списке портов необходимо выбирать **USB** с соответствующим номером.
2. Драйвер " PrinterDriver300_32-V4.00_101507.exe" предназначен **только** для принтеров Argox с разрешением **300 dpi**.
3. Программное обеспечение «ArgoBar Pro» может работать **только** с данными драйверами.

Настройка драйвера

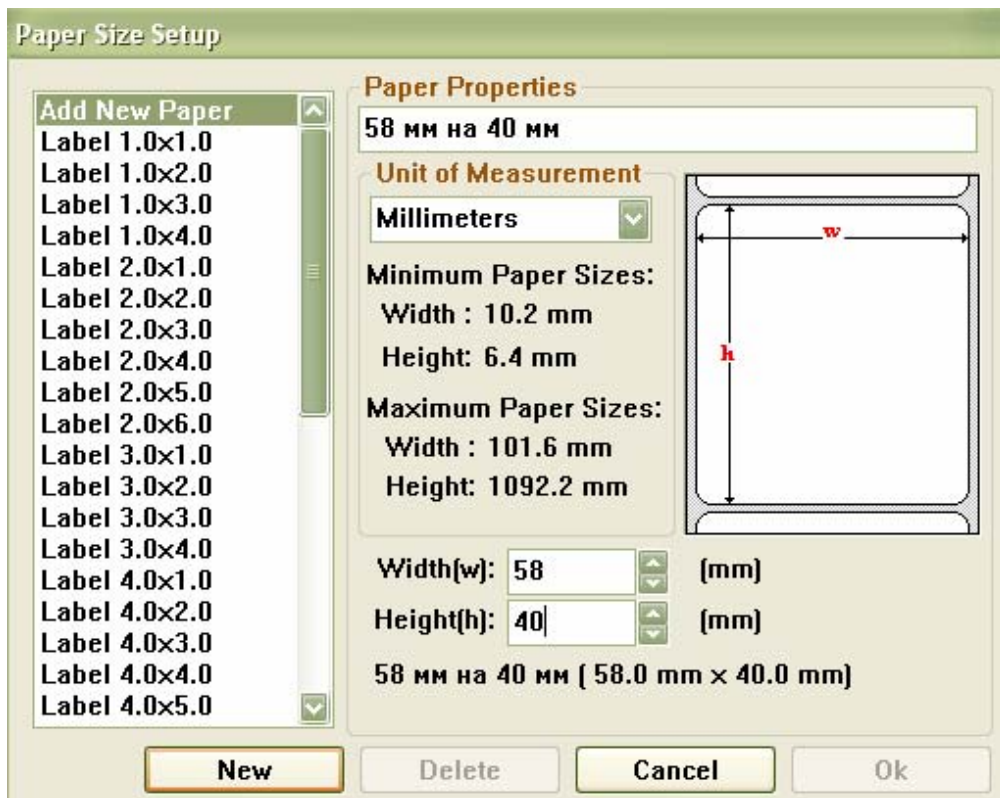
1. В контекстном меню драйвера принтера (В папке «Принтеры и факсы» ОС Windows) выберите пункт «Настройка печати».
2. Перейдите на вкладку «Бумага/Качество». В строке «Источник бумаги» выберите:



- 2.1.«D/T Media with Gap» при термопечати (без использования красящей ленты) на этикетках с зазором.
 - 2.2.«T/T Media with Gap» при термотрансферной печати (с использованием красящей ленты) на этикетках с зазором.
 - 2.3.«D/T Media with Black Line» при термопечати на этикетках с черной меткой
 - 2.4.«T/T Media with Black Line» при термотрансферной печати на этикетках с черной меткой
 - 2.5.«D/T Continuous Media» при термопечати на ленте без обозначения конца этикеток.
 - 2.6.«T/T Continuous Media» при термотрансферной печати на ленте без обозначения конца этикеток.
- 3.Нажмите кнопку «Дополнительно».
- 3.7.Выделите строку «Размер бумаги» и нажмите на появившуюся кнопку «Customize».



- 3.7.1.В левом списке шаблонов выберите «Add New Paper». В строке «Paper Properties» введите любое название нового шаблона.

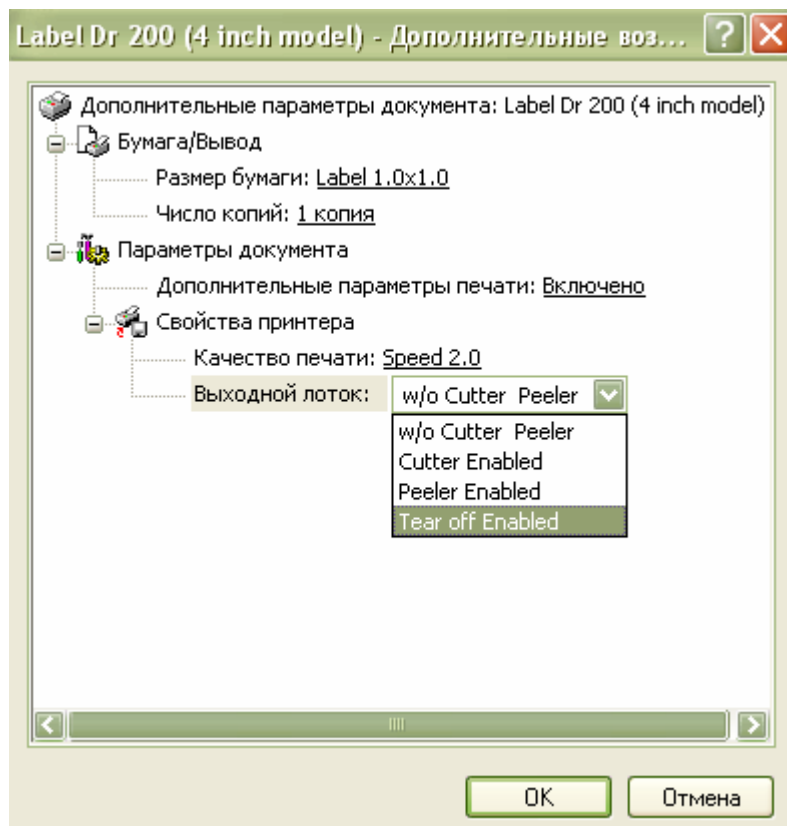


3.7.2. В строке «Width(w)» в миллиметрах введите размеры этикетки по ширине.

3.7.3. В строке «Height(h)» в миллиметрах введите размеры этикетки по длине.

3.7.4. Для сохранения шаблона нажмите «New» -> «Ok»

3.8. Выделите строку «Выходной лоток» и в раскрывающемся списке выберите:



3.8.1. «Tear off Enabled» - без использования опции отделителя или отрезателя

3.8.2. «Cutter Enabled» - при использовании опции отрезателя.

3.8.3. «Peeler Enabled» - при использовании опции отделителя.

4. Настройка драйвера завершена.